



本宣传册内容由云南省知识产权局整理编辑，翻印、转载请标注来源

知识产权服务指南

(2021)

云南省知识产权局 编印

目 录

1. 知识产权基本知识	03
2. 专利申请	06
3. 专利电子申请	07
4. 专利申请与审查流程图	09
5. PCT 国际专利申请	09
6. 专利费用	10
7. 国家知识产权局专利收费标准	17
8. 商标注册	19
9. 商标网上注册流程	20
10. 商标注册审查流程图	22
11. 商标规费清单	23
12. 集体商标、证明商标、地理标志申请注册	23
13. 集体、证明商标（地理标志）申请注册流程	25
14. 国家知识产权局常用网址及咨询电话	25
15. 国家知识产权局云南业务受理窗口简介	26
16. 云南省专利代理机构	28
17. 专利代理机构云南分支机构	29
18. 云南省检验检疫地理标志产品名录	30
19. 云南省地理标志保护产品名录	31
20. 云南省地理标志商标名录	32

知识产权基本知识

一、知识产权概念



二、专利

(一) 专利权

专利权是国家专利主管部门依据专利法的规定，应发明创造者或其他权利人的申请，对符合条件的发明、实用新型或外观设计所授予的一种有时间限制的独占权或者专有权。专利权只能依法授予，具有法定授予性。

专利同时具备“垄断”和“公开”这两大基本特征。其中，垄断是指法定期限内的专有和独占，公开则是指发明人必须将其拟获专利保护的技术公之于世，作为法律授予其独占权的回报。因此时限性、独占性和地域性为专利权的三大特性。

(二) 专利的类型

我国专利申请分为发明、实用新型和外观设计三种类型。

1.发明：针对产品、方法或者其改进所提出的新的技术方案，可以申请发明专利。

2.实用新型：针对产品的形状、构造或者其结合所提出的适于实用的新的技术方案，可以申请实用新型专利。

3.外观设计：针对产品的形状、图案或者其结合以及色彩与形状、图案的结合所作出的富有美感并适于工业应用的新设计，可以申请外观设计专利。

发明专利权保护期限为20年，实用新型专利权的保护期限为10年，外观设计专利权的保护期限为15年，均自申请日起计算。

(三) 专利申请授权条件

1.发明创造不违反法律、社会公德或者妨害公共利益；不违反法律、行政法规的规定获取或者利用遗传资源，并依赖该遗传资源完成。

2.不属于下列情形之一：

- (1) 科学发现；
- (2) 智力活动的规则和方法；
- (3) 疾病的诊断和治疗方法；
- (4) 动物和植物品种；
- (5) 原子核变换方法以及用原子核变换方法获得的物质；
- (6) 对平面印刷品的图案、色彩或者二者的结合作出的主要起标识作用的设计。

3.授予专利权的发明和实用新型，应当具备新颖性、创造性和实用性。

新颖性：是指该发明或者实用新型不属于现有技术；也没有任何单位或者个人就同样的发明或者实用新型在申请日以前向国务院专利行政部门提出过申请，并记载在申请日以后公布的专利申请文件或者公告的专利文件中。

创造性：是指与现有技术相比，该发明具有突出的实质性特点和显著的进步，该实用新型具有实质性特点和进步。

实用性：是指该发明或者实用新型能够制造或者使用，并且能够产生积极效果。

4.授予专利权的外观设计，应当不属于现有设计；也没有任何单位或者个人就同样的外观设计在申请日以前向国务院专利行政部门提出过申请，并记载在申请日以后公告的专利文件中。

现有技术（设计），是指申请日以前在国内外为公众所知的技术（设计）。

三、商标

（一）概念

商标是商品的生产者、经营者在其生产、制造、加工、拣选或者经销的商品上或者服务的提供者在其提供的服务上采用的，用于区别商品或服务来源，具有显著特征的标志。包括文字、图形、字母、数字、三维标志、颜色组合和声音等，以及上述要素的组合，是现代经济的产物。

在我国，实行商标权注册取得制度，只有经过注册，权利人才可以享有商标专用权，依法获得保护。此外，烟草类商品必须使用注册商标，对其他商品和服务，商标注册采取自愿原则，是否申请商标注册完全取决于经营者的意志。

（二）保护期限

注册商标的有效期为10年，自核准注册之日起计算。注册商标有效期满，需要继续使用的，商标注册人应当在期满前12个月内按照规定办理续展手续；在此期间未能办理的，可以给予6个月的宽展期。每次续展注册的有效期为10年，自该商标上一届有效期满次日起计算。期满未办理续展手续的，注销其注册商标。

（三）注册商标种类

注册商标包括商品商标、服务商标、集体商标和证明商标四种。

（四）注册商标标记

在标注商标时应在其右上角加注®，是“注册商标”的标记，意思是该商标已在国家知识产权局商标局进行注册申请并已经商标局审查通过，成为注册商标。圆圈里的 R 是英文 register 注册的开头字母。

用 TM 则是商标申请注册中的意思，即标注 TM 的文字、图形或符号是正在等待国家核准的商标，国家已经受理注册申请，但不一定会核准注册。TM 是英文 trademark 的缩写。

四、地理标志

（一）概念

地理标志是指某商品来源于某地区，该商品的特定质量、信誉或者其他特征，主要由该地区的自然因素或者人文因素所决定的标志。地理标志可以证明在商品和其原产地之间存在某种必然联系，正是其原产地的地理因素造就了该商品的特定质量、声誉和其他特征。地理环境因素包括自然和人文两个方面。自然因素可以是特殊地质、气候、土壤、水源、原料等自然条件，人文因素则可以是特殊的历史、文化、技术、背景等人文条件。

（二）我国地理标志保护制度

1. 《商标法》对地理标志的保护

地理标志可以作为证明商标予以注册。1994 年原国家工商局发布《集体商标、证明商标注册和管理办法》，使得地理标志可以通过证明商标或集体商标注册方式得到保护。2001 年修订后的《商标法》将地理标志纳入其调整范围。

2. 专门法规对地理标志的保护

原国家质量监督检验检疫总局 1999 年 7 月发布了《原产地域产品保护规定》，2005 年 6 月重新发布《地理标志产品保护规定》，建立了地理标志权的专门保护制度。

（三）地理标志产品保护

1. 地理标志产品保护申请，由当地县级以上人民政府指定的地理标志产品保护申请机构或人民政府认定的协会和企业（以下简称申请人）提出，并征求相关部门意见。

2. 申请保护的产品在县域范围内的，由县级人民政府提出产地范围的建议；跨县域范围的，由州市级人民政府提出产地范围的建议；跨州市范围的，由省级人民政府提出产地范围的建议。

3. 申请地理标志产品保护应提交以下材料

（1）有关地方政府关于划定地理标志产品产地范围的建议。

（2）有关地方政府成立申请机构或认定协会、企业作为申请人的文件。

（3）地理标志产品的证明材料，包括：

1) 地理标志产品保护申请书；

2) 产品名称、类别、产地范围及地理特征的说明；

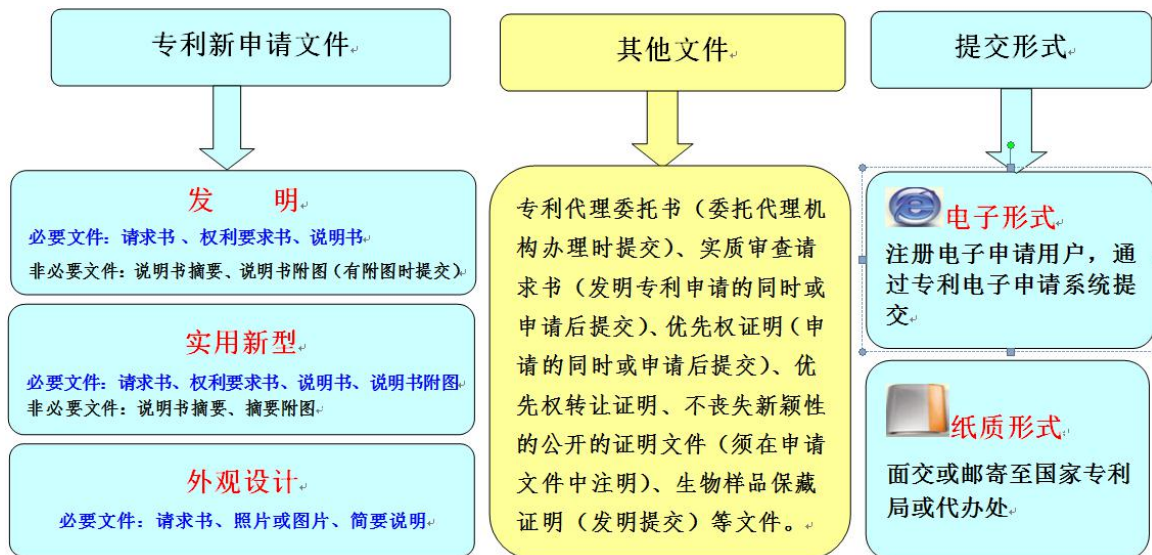
3) 产品的理化、感官等质量特色及其与产地的自然因素和人文因素之间关系的说明；

4) 产品生产技术规范（包括产品加工工艺、安全卫生要求、加工设备的技术要求等）；

5) 产品的知名度，产品生产、销售情况及历史渊源的说明。

专利申请

一、专利申请文件



涉及氨基酸或者核苷酸序列的发明专利申请, 说明书中应当包括该序列表, 将该序列表作为说明书的一个单独部分提交, 并单独编写页码, 同时还应提交符合国家知识产权局专利局规定的记载有该序列表的光盘或软盘。

依赖遗传资源完成的发明创造申请专利的, 申请人应当在请求中对遗传资源的来源予以说明, 并填写遗传资源来源披露登记表, 写明该遗传资源的直接来源和原始来源。申请人无法说明原始来源的, 应当陈述理由。

申请专利费用减缴的, 应在提交专利申请文件之前办理专利费用减缴备案手续。

二、专利申请办理方式

1. 申请人自行办理。
2. 委托依法设立的专利代理机构办理。

三、文件要求

(一) 请求书: 确定发明、实用新型或外观设计三种专利申请的依据, 应当按规定要求填写相关内容。

(二) 说明书: 应当对发明或者实用新型作出清楚、完整的说明, 以所属技术领域的技术人员能够实现为准。

(三) 权利要求书: 应当以说明书为依据, 清楚、简要地限定要求专利保护的范围。

(四) 摘要及摘要附图: 摘要应当简要说明发明或者实用新型的技术要点 (限 300 字以内)。说明书有附图的, 申请人应当指定一幅最能说明该发明技术方案主要技术特征的附图作为摘要附图, 摘要附图应当是说明书附图中的一幅。

(五) 说明书附图: 发明专利申请说明书可以有附图。实用新型专利申请说明书应当有

附图。

(六) 外观设计图片或者照片：应当清楚地显示要求专利保护的产品的的外观设计，要求保护色彩的，应当提交彩色图片或者照片。

(七) 简要说明：应当写明外观设计产品的名称、用途、设计要点，并指定一幅最能表明设计要点的图片或者照片。

四、专利申请文件受理部门

国家知识产权局云南业务受理窗口

地 址：昆明市日新东路 376 号省市场监督管理局附楼 1 楼服务大厅

邮 编：650228

咨询电话：0871-64568947、64568997

专利电子申请

一、电子申请

专利电子申请是指以互联网为传输媒介，将专利申请文件以符合规定的电子文件形式通过专利电子申请系统向国家知识产权局提出的专利申请。专利电子申请系统可以接收文件范围如下：

- (一) 发明、实用新型和外观设计专利申请；
- (二) 进入国家阶段的国际申请；
- (三) 复审和无效宣告请求。

注意：任何单位和个人认为其专利申请需要按照保密专利申请处理的，不得通过专利电子申请系统提交。

二、提交方式

(一) 在线提交

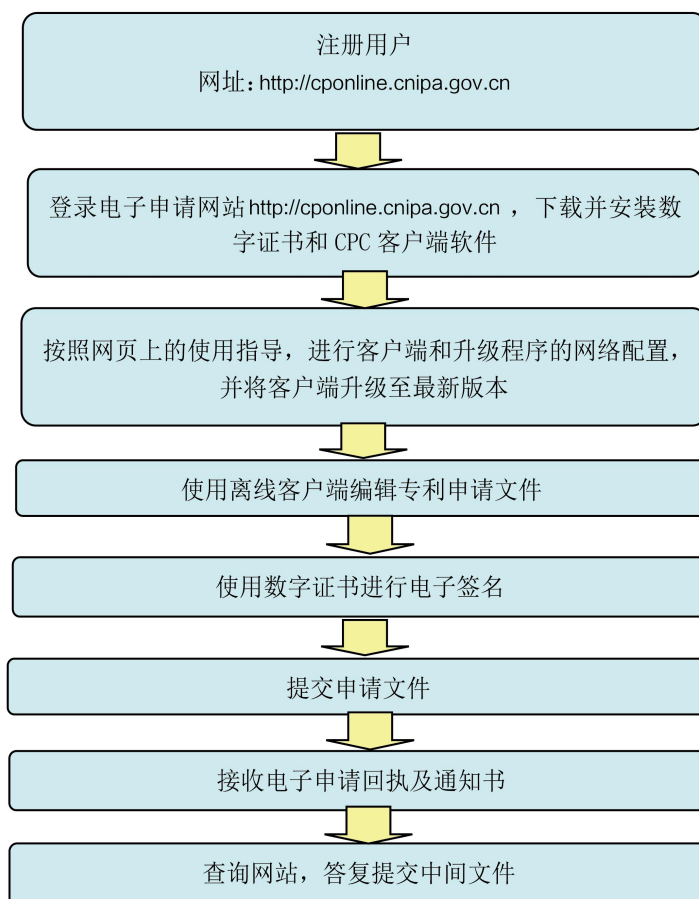
申请人通过中国专利电子申请网 (<http://cponline.cnipa.gov.cn>) 注册用户后，按照“使用指导”配置电脑，通过“证书登录”方式登录“在线平台”，在线编辑提交专利电子申请。

The screenshot displays the homepage of the China Patent Electronic Application Website. The header includes the National Intellectual Property Administration logo and the website name. A navigation bar contains links for Home, News, Notices, Electronic Application Introduction, Laws and Regulations, Related Norms, Common Tables, and Tools Download. The main content area features a 'Notices' section with several announcements regarding system maintenance and software updates. To the right, there is a login section with a 'Certificate Login' button highlighted in a pink box. Below the login section, there are buttons for 'Log in to Online Platform' and 'Download Certificate', also highlighted in pink boxes. At the bottom, a 'User Registration' section shows a 9-step process flow: 1. User Registration, 2. Download Client, 3. Obtain Digital Certificate, 4. Prepare Application File, 5. Check File, 6. Digital Signature, 7. Submit Application File, 8. Receive Notification, 9. Website Query.

（二）离线提交

申请人通过中国专利电子申请网（<http://cponline.cnipa.gov.cn>）注册用户后，从网站“工具下载”栏目下载安装专利电子申请系统离线客户端（CPC 客户端），编辑申请文件后提交专利申请。

专利电子申请客户端使用流程



三、数字证书

电子申请数字证书是国家知识产权局为电子申请注册用户提供的，在电子形式文件和电子形式通知书或决定传输过程中，保证传输的机密性、有效性、完整性和验证、识别用户身份的电子文档。

电子申请用户在注册用户后数字证书只能下载一次，下载后应妥善保管，因保管不慎造成数字证书丢失、忘记密码或密码泄露的，可以请求国家知识产权局重新签发。数字证书重新签发后，用户可以登录电子申请网站重新下载，并把证书权限调整到新的证书下。

四、电子申请网站服务

中国专利电子申请网（网址：<http://cponline.cnipa.gov.cn/>）是社会公众了解电子申请相关信息和最新动态、获取电子申请资料和信息，下载电子申请使用工具、在线咨询问题及办理电子申请特定业务的平台。电子申请用户使用用户代码和密码登录网站，可以办理电子申请相关

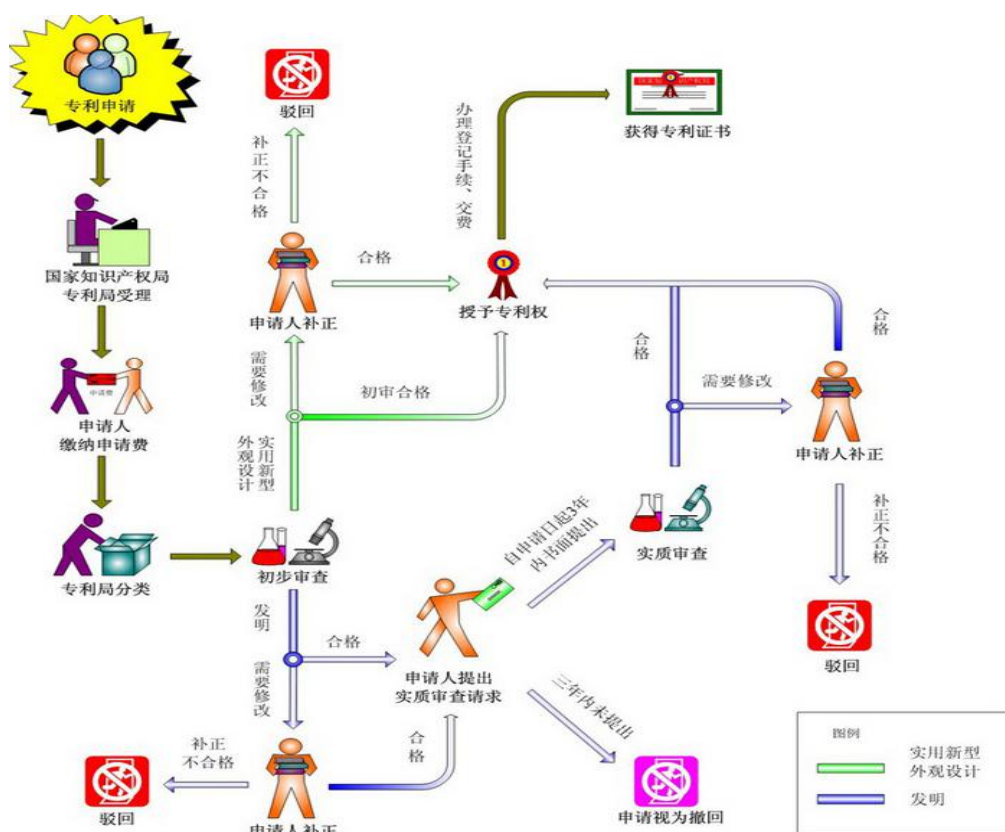
业务。

电子申请咨询服务电话：

国家知识产权局：010-62356655

云南业务受理窗口：0871-64568947、64568997

专利申请与审查流程图



PCT 国际专利申请

一、申请人向国外申请专利的途径

(一) 巴黎公约途径

若想获得多个国家的专利，申请人应自申请日（要求优先权的按优先权日）起十二个月内分别向多个国家专利局提交多份专利申请文件，并缴纳相应的费用。

(二) PCT 途径

申请人可以直接向中国国家知识产权局（受理局）提交一份 PCT 国际申请，应当自申请日（要求优先权的按优先权日）起十二个月内提出。由受理局确定的国际申请日，在 PCT 的所有成员国中自国际申请日起具有正规国家申请的效力。申请人可以自申请日（优先权日）

起三十个月内向欲获得专利的国家专利局提交申请文件译文，并缴纳相应的费用。

二、PCT 国际申请

PCT 国际申请是指根据《专利合作条约》提出的申请。PCT 是专利合作条约（Patent Cooperation Treaty）的简称，是在专利领域进行合作的国际性条约。其目的是为解决就同一发明创造向多个国家申请专利时，减少申请人和各个专利局的重复劳动。

三、利用 PCT 申请途径的好处

（一）简化申请提出的手续：申请人可使用自己熟悉的语言（中文或英文）撰写申请文件，并直接递交到中国国家知识产权局。

（二）推迟决策时间，准确投入资金。在国际阶段，申请人会收到一份国际检索报告和一份书面意见。根据报告或书面意见，申请人可初步判断发明是否具有专利性，再根据需要，自申请日（优先权日）起三十个月内主动办理进入某个或某几个国家的手续，即提交国际申请的译文和缴纳相应的费用。

（三）完善申请文件。申请人可根据国检索报告和专利性国际初步报告，修改申请文件。

四、咨询电话

国际阶段：010-62088476

国家阶段：010-62088300

专利费用

一、专利费用减缴

（一）专利费用减缴的相关规定

根据《专利收费减缴办法》（财税〔2016〕78号）的规定，自2016年9月1日起，申请人或专利权人请求专利收费减缴的，需通过国家知识产权局专利事务服务系统在线填写并提交交费减备案信息。经审批合格的，在一个自然年内申请专利或缴纳专利费用的，可依照《专利收费减缴办法》的规定请求减缴相应比例的专利费用，无需逐件提交专利费用减缴证明材料。

（二）专利费用减缴种类

1. 申请费（不包括公布印刷费、申请附加费）；
2. 发明专利申请实质审查费；
3. 年费（自授予专利权当年起十年内的年费）；
4. 复审费。

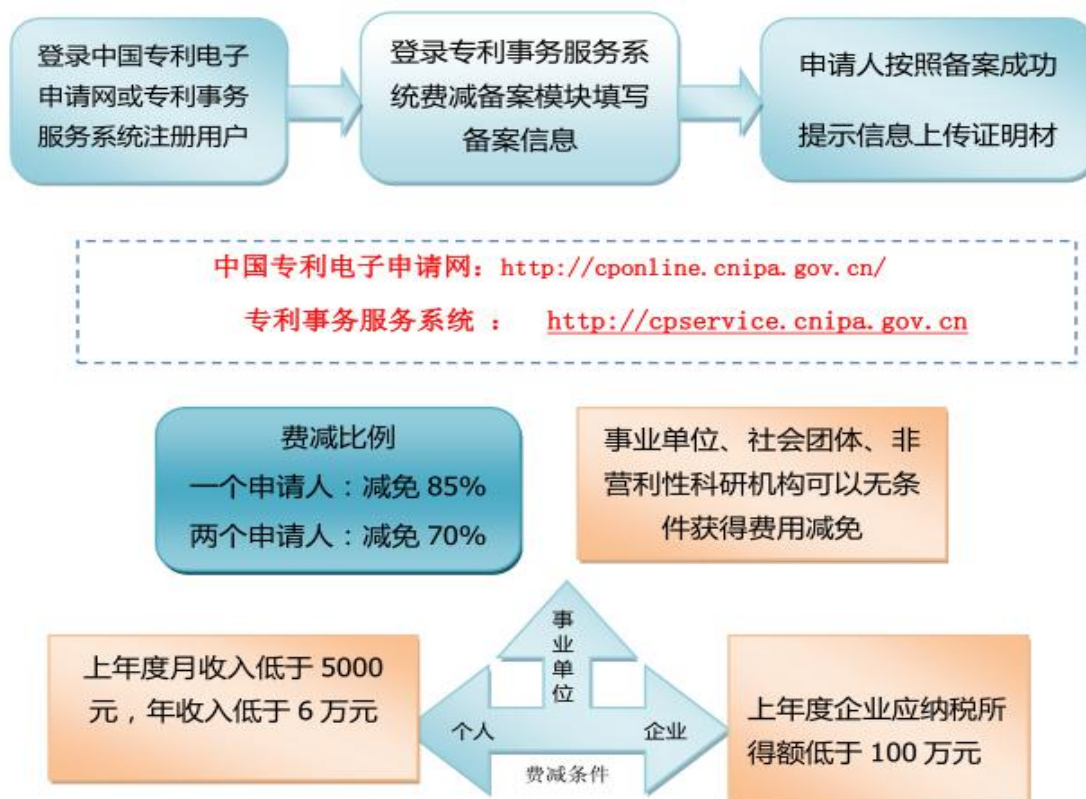
（三）专利费用减缴条件

1. 个人：上年度月均收入低于5000元（年收入6万元）；
2. 企业：上年度企业应纳税所得额低于100万元；
3. 事业单位、社会团体、非营利性科研机构。

（四）专利费用减缴的比例

1. 申请人或者专利权人为一个个人或单位的，费用减缴85%。
2. 申请人或专利权人为两个或两个以上个人或者单位的，费用减缴70%。

（五）专利费用减缴备案手续办理流程



1. 登录备案系统

电子申请注册用户可直接登录国家知识产权局“专利事务服务系统”（网址：<http://cpservice.cnipa.gov.cn/index.jsp>）。

2. 填写备案信息

申请人通过系统的“费减备案请求”模块在线填写费减备案信息。个人应如实填写本人上年度收入情况（不超过 6 万元），企业应如实填写经济困难情况（上年度应纳税所得额不超过 100 万元），并确保所填写信息的真实可靠。

3. 上传证明材料

申请人填写备案信息后，将证明材料上传至备案系统，未能在规定期限内上传相关证明材料，或经审核机构审核认定证明材料不合格的，其费减请求不予批准。对于费减备案不合格或者逾期失效的，申请人或者专利权人可以重新进行备案。

（1）个人

个人申请专利，请求减缴专利费用的，应当提交所在单位出具的上年度收入证明，或者户籍所在地或经常居住地县级民政部门或乡镇人民政府（街道办事处）出具的关于其经济困难情况证明原件。备案时证件选择为非居民身份证的，请求人还应当提交身份证件复印件。

以下证明材料视为合格：

①县级以上社保部门出具的工资收入证明。

②户籍所在地或者经常居住地县级民政部门或者乡镇人民政府（街道办事处）出具的证明，证明无固定工作或者无收入。对于居委会或村委会出具的收入证明或无固定工作证明视为合格。

③申请人为学生的，所在学校出具的学生证明或其他能表明学生身份的证明。不满 16 周岁未成年人或学生的，申请人可以不提交证明。

④监狱服刑人员，由所在监狱出具的证明材料。

（2）企业

企业申请专利，请求减缴专利费用的，应当提交加盖企业公章的上年度企业所得税年度纳税申报表复印件，必要时需要提交加盖企业公章的营业执照复印件。在汇算清缴期内（即在每年的 5 月 31 日之前）的，可以提交上上年度企业所得税年度纳税申报表复印件。证明材料中记载的费减备案请求人名称、证件号码应与费减备案系统中的信息一致。

①《企业所得税年度纳税申报表》。由国家税务总局统一制定，查账征收企业上传《中华人民共和国企业所得税年度纳税申报表（A 类）》；核定征收企业上传《中华人民共和国企业所得税年度纳税申报表（B 类）》。

②费减备案前注册成立不足 1 年的企业。如果登记信息尚未传送至全国组织机构代码数据服务中心，备案系统进行校验时会提示“企业名称与证件号码不匹配”，此时费减备案请求人需要在备案系统中填写登记注册的日期，尽快联系发证机关核实，并及时将信息上传至全国组织机构代码数据服务中心。

③对于费减备案当年（自然年）成立的企业，应上传加盖企业公章的营业执照复印件，无需提供《企业所得税年度纳税申报表》。

④对于非费减备案当年成立的企业，应由税务部门出具证明，证明该企业税务登记证是当年新办理的，并上传《企业所得税年度纳税申报表》。

（3）事业单位、社会团体、非营利性科研机构

事业单位、社会团体、非营利性科研机构申请专利请求专利费用减缴的，上传加盖公章的法人证书复印件。

（4）军事机构单位

军事机构单位可以自行编排一组数字及字母的组合作为费减备案号码，同时应附具由该单位或其上级单位出具的声明，声明中应说明“单位名称”和编排的“备案号码”，并加盖单位公章。

业务咨询电话：0871—64568997 0871-64568947

（六）费用减缴请求的提出与审批

1. 新专利申请：申请人提交新专利申请文件前通过“专利事务服务系统”完成费减请求备案，获得备案号后，在专利申请请求书中勾选“请求费减且已完成费减资格备案”，并正确填写费减备案号，文件提交后，由专利电子申请系统自动与费减备案信息进行匹配校对，如匹配成功，则可按规定享受相关费用的减缴，无需单独提交《费用减缴请求书》。

2. 专利申请文件提交后请求费减的：通过“专利事务服务系统”完成费减请求备案后，还需提交《费用减缴请求书》，在请求书中正确填写专利费减备案号。此时，申请人或专利权人只能就申请后尚未到期的专利费用请求减缴（申请费不能再享受减缴），并且应当在申请后有关费用缴纳期限届满日的两个半月之前提出费用减缴请求。

二、专利费用缴纳

（一）专利收费依据

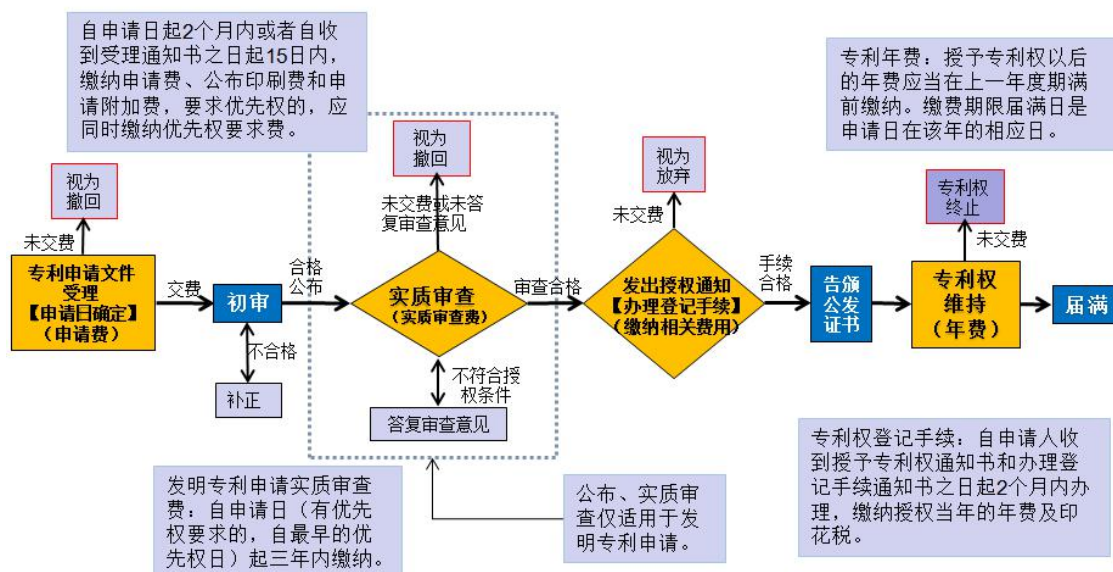
《中华人民共和国专利法》、《国家发展改革委 财政部关于重新核发国家知识产权局行政事业性收费标准等有关问题的通知》（发改价格〔2017〕270号）及《财政部 国家发展改革委关于停征、免征和调整部分行政事业性收费有关政策的通知》（财税〔2018〕37号）。

（二）专利费用的缴纳期限

费用种类	缴纳期限
申请费、公布印刷费（发明）、申请附加费（权利要求附加费、说明书附加费）、优先权要求费	自申请日起2个月内或自收到受理通知书之日起15日内缴纳。
发明专利实质审查费	自申请日（有优先权要求的，自最早的优先权日）起3年内缴纳。
专利权登记手续费（授权当年年费、印花税）	自申请人收到授予专利权通知书和办理登记手续通知书之日起2个月内缴纳。
年费	在上一年度期满前缴纳（缴费期限届满日是申请日在该年的相应日）。
滞纳金	专利年费未按时缴纳或者缴纳金额不足的，专利权人自应当缴纳年费期满之日起最迟6个月内补缴，同时缴纳滞纳金。
复审费	自申请人收到专利局作出驳回申请决定之日起3个月内缴纳。
恢复权利请求费	自当事人收到专利局发出的权利丧失通知书之日起2个月内缴纳。
著录事项变更费、专利权评价报告请求费、无效宣告请求费	自提出相应请求之日起1个月内缴纳。

申请人在规定期限内缴纳发明专利实质审查费、复审费、恢复权利请求费、著录项目变更费、专利权评价报告费、无效宣告请求费等相关费用的同时，还应提交相应请求书，未按时缴纳相关费用并提交请求书的，视为未办理相关手续。

一张图看懂专利费用



专利缴费示例：



(二) 专利缴费

自 2021 年 1 月 1 日起，国家知识产权局对专利缴费不再提供纸质缴费票据（发票），所有缴费均提供电子发票。目前，缴费方式如下：

1.面交：缴费人直接到昆明代办处窗口，按规定提交或填写缴费清单后，以现金、POS 机刷卡、转账支票（进账单）方式缴纳专利费用。

以面交方式缴纳专利费的，到窗口之前可通过“专利缴费信息网上补充及管理系统”（<http://fee.cnipa.gov.cn/>）填写并提交专利缴费信息清单，系统自动生成缴费明细订单后，打印纸件订单交代办处缴费窗口直接缴费。

以转账支票面交专利费的，需提前将款项转入代办处收费账户后将进账单交收费窗口缴费。

地址：云南省昆明市日新东路 376 号云南省市场监督管理局办公大楼附楼 1 楼服务大厅

联系电话： 0871-64568947 0871-64568997（传真）

对外服务时间（法定工作日）：上午 8：30—11:30

下午 14:00—16:30（现金缴费截止至 16:00）

2.银行汇款：缴费人通过银行直接汇款到昆明代办处账户缴纳专利费。

账户名称：国家知识产权局专利局昆明代办处

开户银行：中国工商银行昆明希望路支行

账 号：2502060729100000117

通过银行汇款缴纳专利费用的，多个专利可汇总一笔汇款，并于汇款当日通过“专利缴费信息网上补充及管理系统（<http://fee.cnipa.gov.cn/>）补充专利缴费明细信息。

未按要求汇款，又未及时提供缴费信息造成汇款无法处理的，代办处将按原款项汇入账户退回。无法退回的，按照国家局规定将款项列入暂存款后汇缴至国家知识产权局，视为未办理缴费手续。

3.邮局汇款：缴费人通过邮局，按昆明代办处地址汇缴专利费。

收款人：国家知识产权局专利局昆明代办处

地 址：昆明市日新东路376号云南省市场监督管理局办公大楼附楼1楼服务大厅

邮 编：650228

通过邮局汇款缴费的，一个申请号（或专利号）应为一笔汇款。汇款时汇款单中应正确填写收款人及汇款人名称、地址、联系电话等相关信息，并在附言栏中填写正确的申请号（专利号）、费用名称、分项费用金额、邮箱等必要的缴费信息，同时认真核对邮局反馈的汇款凭证回执，核实汇款凭证中所记载信息是否与自己填写的汇单一致，避免邮局工作人员录入的必要缴费信息错误影响专利费用的正确缴纳。

4.网上缴费系统缴费

电子申请注册用户通过中国专利电子申请网站（<http://cponline.cnipa.gov.cn/>）网上缴费系统缴纳专利费用。网上缴费与直接面交、邮局汇付或银行汇付具有同等的法律效力。

（三）缴费日

缴费日是确定专利费用法律期限的关键。

1.面交专利费的，缴费当日即为缴费日。

2.邮局汇款缴费的，昆明代办处在收到邮局汇款汇单后，缴费信息完整的，以邮局取款通知单上的实际汇出日为缴费日。汇款单中缴费信息不完整，缴费信息补充系统补充的，以代办处收到正确缴费信息之日为缴费日。

3.银行汇款缴费的，昆明代办处收到银行汇款后，缴费信息完整的，以银行实际汇出日为缴费日。如果汇单中缴费信息不完整，通过缴费信息补充及管理系统补充的，以代办处收到完整、准确的缴费信息日为缴费日。

4.通过网上缴费系统缴费的，以网上缴费系统收到银联在线支付平台反馈的实际支付时间所对应的日期为缴费日。

（四）专利费用查询服务

1.电话查询：缴费人通过电话进行个案缴费信息查询，查询电话：010-62356655。

2.网络查询：缴费人登录国家知识产权局“中国及多国专利审查信息查询系统”，查询应缴费用和已缴费用情况，网址：<http://cpquery.cnipa.gov.cn>。

3.当面查询：缴费人到昆明代办处缴费窗口提供申请号或专利号信息进行当面个案查询。

（五）退款手续办理

缴费人对多缴、重缴、错缴的专利费用，可以自缴费日起3年内，向国家知识产权局专利局提出退款请求，自缴费日起3年后才要求退款的不予退款。退款请求人应当为缴费人本人。申请人（或专利权人）、专利代理机构作为非缴费人请求退款的，应当声明是受缴费人委托办理退款手续。

国家知识产权局专利收费标准

国内部分(人民币:元)			
费用种类	全额	一个申请人减费后应缴	两个及以上申请人减费后应缴
(一) 申请费			
1. 发明专利	900	135	270
2. 实用新型专利	500	75	150
3. 外观设计专利	500	75	150
(二) 申请附加费			
1. 权利要求附加费从第 11 项起每项加收	150	不予减缴	
2. 说明书附加费从第 31 页起每页加收	50	不予减缴	
从 301 页起每页加收	100	不予减缴	
(三) 发明专利公布印刷费	50	不予减缴	
(四) 优先权要求费(每项)	80	不予减缴	
(五) 发明专利申请实质审查费	2500	375	750
(六) 复审费			
1. 发明专利	1000	150	300
2. 实用新型专利	300	45	90
3. 外观设计专利	300	45	90
(七) 年费			
1. 发明专利			
1—3 年(每年)	900	135	270
4—6 年(每年)	1200	180	360
7—9 年(每年)	2000	300	600
10—12 年(每年)	4000	600	1200
13—15 年(每年)	6000	900	1800
16—20 年(每年)	8000		
2. 实用新型专利、外观设计专利			
1—3 年(每年)	600	90	180
4—5 年(每年)	900	135	270

6—8 年（每年）	1200	180	360
9—10 年（每年）	2000	300	600
（八）年费滞纳金			
每超过规定的缴费时间 1 个月，加收当年全额年费的 5%。			
（九）恢复权利请求费	1000	不予减缴	
（十）延长期限请求费			
1. 第一次延长期限请求费（每月）	300	不予减缴	
2. 再次延长期限请求费每月（每月）	2000	不予减缴	
（十一）著录事项变更费			
1. 发明人、申请人、专利权人的变更	200	不予减缴	
（十二）专利权评价报告请求费			
1. 实用新型专利	2400	不予减缴	
2. 外观设计专利	2400	不予减缴	
（十三）无效宣告请求费			
1. 发明专利权	3000	不予减缴	
2. 实用新型专利权	1500	不予减缴	
3. 外观设计专利权	1500	不予减缴	
（十四）专利文件副本证明费（每份）	30	不予减缴	
注：①申请费、发明专利实质审查费、自授权当年起 10 年内的年费、复审费按照《专利收费减缴办法》一个申请人 85%，两个及以上申请人 70%进行减缴。			
②费用标准按《国家发展改革委 财政部关于重新核发国家知识产权局行政事业性收费标准等有关问题的通知》（发改价格〔2017〕270 号）及《财政部 国家发展改革委关于停征、免征和调整部分行政事业性收费有关政策的通知》（财税〔2018〕37 号）执行，如费用标准调整，以新标准为准。			
③专利收费价格监督电话：12358			

商标注册

一、办理途径

（一）自行提交

申请人自己通过“商标网上服务系统”（网址：<http://sbj.cnipa.gov.cn/wssq/>）在线提交商标注册申请。

(二) 直接到国家知识产权局商标受理大厅办理

地 址：北京市西城区茶马南街 1 号中国商标大楼

咨询电话：010-63218500

(三) 到国家知识产权局商标局云南商标受理窗口办理

1.国家知识产权局云南业务受理窗口

地 址：昆明市西山区日新东路 376 号云南省市场监督管理局附楼服务大厅

咨询电话：0871-64568947

2.昆明商标受理窗口

地 址：昆明市五华区学府路 690 号金鼎科技园 18 号平台 A 座 107 室

咨询电话：0871-65395926

3.玉溪商标受理窗口

地 址：云南省玉溪市红塔区迎春街 34 号玉溪市市场监管局第二办公区

咨询电话：0877-2014844

4.曲靖商标受理窗口

地 址：曲靖市经开区三江大道二办公区 605 室

咨询电话：0874-3133354

5.临沧商标受理窗口

地 址：临沧市临翔区沧江北路 1 号政务服务中心一楼大厅

咨询电话：0883-2122664

6.德宏商标受理窗口

地 址：云南省德宏州芒市文蚌街 15—1 号中缅友谊馆一楼德宏州政务服务中心 A1 区

咨询电话：0692-2272726

7.昭通商标受理窗口

地 址：昭通市昭阳区太平街道办事处锁营路 285 号“市民之家”大厅一楼

咨询电话：0870-2833882

(四) 委托商标代理机构办理

中国商标网（<http://sbj.cnipa.gov.cn/>）“商标代理”栏目发布了经国家知识产权局备案的商标代理机构名录，申请人可登录查询，委托正规、合法的商标代理机构办理。

二、提交材料

(一) 商标注册

办理商标注册申请，应当提交下列文件：

1.商标注册申请书

(1) 登录国家知识产权局中国商标网 (<http://sbj.cnipa.gov.cn/>) 下载。每一件商标注册申请应当提交《商标注册申请书》1份。以纸质方式提出的,应当打印或者印刷。

(2) 申请人为法人或其他组织的,应当在申请书的指定位置加盖公章;申请人为自然人的,应当由申请人使用钢笔或签字笔在指定位置签字确认。

2. 申请人身份证明文件复印件(同一申请人同时办理多件商标的注册申请事宜时,只需要提供一份)

(1) 申请人为国内法人或其他组织的,应当使用标注统一社会信用代码的身份证明文件,如营业执照、法人登记证、事业单位法人证书、社会团体法人证书、律师事务所执业证书等有效证件的复印件;期刊证、办学许可证、卫生许可证等不能作为申请人身份证明文件。

(2) 申请人为国内自然人的,应当提交身份证、护照、户籍证明等有效身份证件的复印件,以及《个体工商户营业执照》复印件。

3. 商标图样

每一件商标注册申请应当提交1份商标图样。长和宽应当不大于10厘米,不小于5厘米。以颜色组合或者着色图样申请商标注册的,应当提交着色图样;不指定颜色的,应当提交黑白图样;以三维标志申请商标注册的,申请人应当提交能够确定三维形状的图样,该商标图样应至少包含三面视图;以声音标志申请注册商标的,在商标图样框里对声音商标进行描述,同时报送符合要求的声音样本,通过纸质方式提交声音商标注册申请的,声音样本的音频文件应当储存在只读光盘中,且该光盘内应当只有一个音频文件。通过数据电文方式提交声音商标注册申请的,应按照规定正确上传声音样本,声音样本的音频文件应小于5MB,格式为wav或mp3。

商标网上注册流程

一、申请“数字证书”

1. 持有电子营业执照的商标申请人:登录商标网上服务系统(<http://sbj.cnipa.gov.cn/wssq/>),点击“立即注册”提交用户注册申请,申请核准后将发送用户审核通知。收到通知后即可使用电子营业执照办理商标申请业务。

2. 非持有电子营业执照的商标申请人:应当先下载安装“数字证书驱动”,安装完毕后,点击“立即注册”提交用户注册申请,申请核准后将发送用户审核通知及“商标数字证书-软证书”至用户注册时填写的邮箱,点击下载链接,正确填写用户名和申请人名称后可下载软证书。为了保证商标网上申请数据安全,保障商标申请人利益,规定软证书只能在一台计算机上申请和使用。

3. 商标代理机构:应当先在商标局备案,备案完成后,可在“立即注册”中提交申请,获

得商标局下发的“商标数字证书-硬证书”后，应登录商标网上服务系统首页，下载数字证书驱动程序和安全应用控件软件，并按照“商标数字证书（KEY）安装指南”的要求进行安装。

二、进行网上申报

1. 持有电子营业执照的商标申请人：进入商标网上服务系统首页，在计算机 USB 口插入电子营业执照，输入 PIN 码，点击“登录”进入系统。首次登录需输入激活码（用户注册申请完成时提示保存的 32 位字符串）激活电子营业执照。阅读填写要求并按规定操作。

2. 非持有电子营业执照的商标申请人：进入商标网上服务系统首页，首次登录系统前，需先在“PIN 码修改”中修改默认 PIN 码，修改完成后，输入修改后“PIN 码”，进入系统。

3. 商标代理机构：进入商标网上服务系统首页，在计算机 USB 口插入验证书，输入 PIN 码，点击“登录”进入系统。

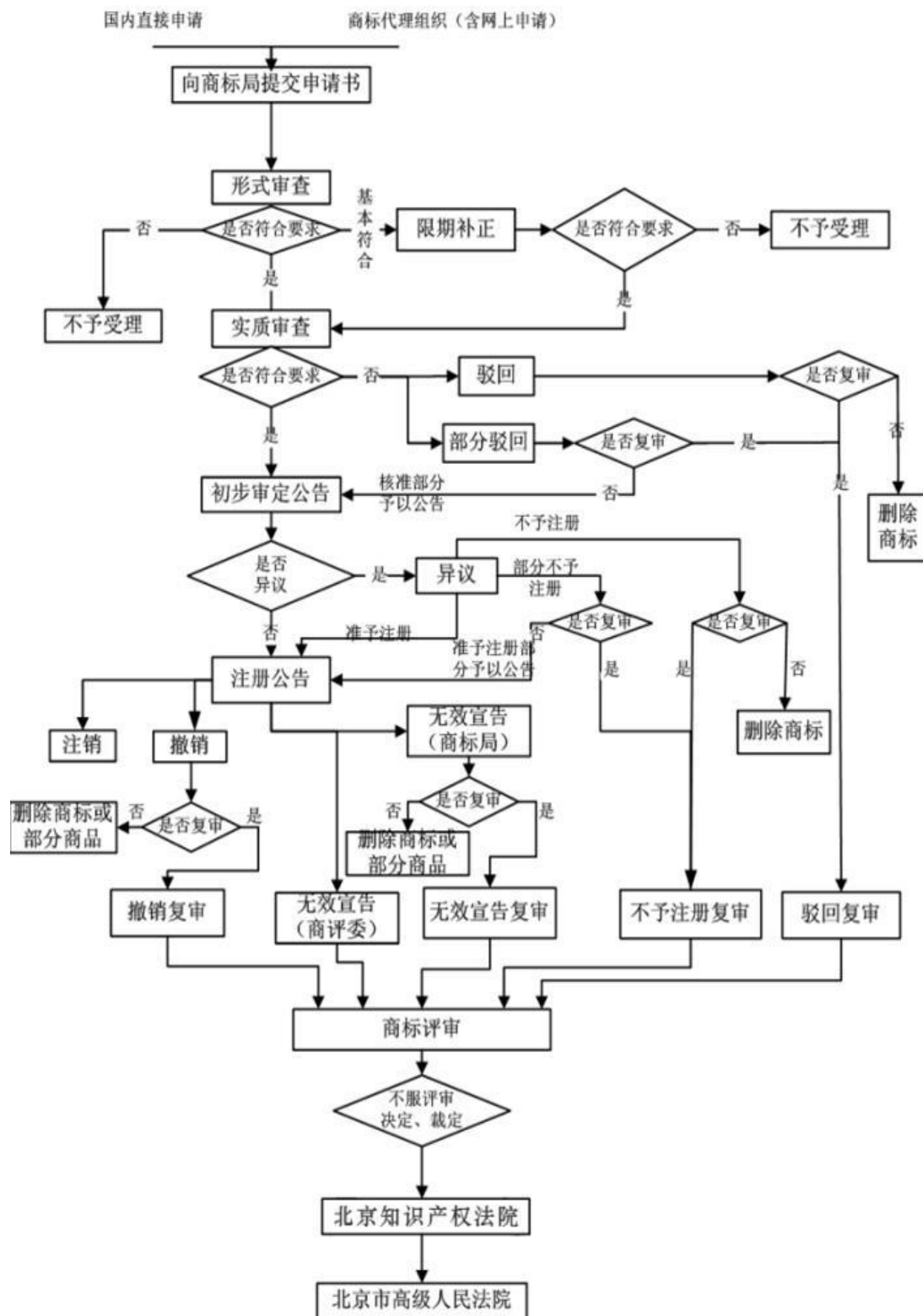
三、在线缴纳商标规费

提交商标网上申请业务，商标申请人或商标代理机构应在线向商标局足额缴纳商标规费。缴费方式可查阅“商标网上申请缴费指南”。

四、查看提交信息

网上提交商标注册申请业务后，可通过“我的帐户”中“我的申请管理”查询并核对申请信息，确认是否提交成功，当日发起规费支付前，可对申请文件进行修改或删除；当日规费缴纳后，涉及规费变动的内容不可修改，不涉及规费变动的可以修改。

商标注册审查流程图



商标注册规费清单

收费依据：原国家计委、财政部计价格〔1995〕2404号文件和国家发改委、财政部发改价格〔2015〕2136号文件，财政部、国家发展改革委财税〔2017〕20号文件。和国家发展改革委、财政部发改价格〔2019〕914号文件，自2019年7月1日起实施。

收费项目	纸质申请收费标准 (按类别)	接受电子发文的网上申请收费标准 (按类别)
受理商标注册费	300元(限定本类10个商品。10个以上商品，每超过1个商品，每个商品加收30元)	270元(限定本类10个商品。10个以上商品，每超过1个商品，每个商品加收27元)
补发商标注册证费	500元	450元
受理转让注册商标费	500元	450元
受理商标续展注册费	500元	450元
受理续展注册迟延费	250元	225元
受理商标评审费	750元	675元(待开通)
变更费	150元	0元
出具商标证明费	50元	45元
受理集体商标注册费	1500元	1350元
受理证明商标注册费	1500元	1350元
商标异议费	500元	450元(待开通)
撤销商标费	500元	450元(待开通)
商标使用许可合同备案费	150元	135元

集体商标、证明商标、地理标志申请注册

一、集体商标

(一) 概念

集体商标是指以团体、协会或者其他组织名义注册，供该组织成员在商事活动中使用，以表明使用者在该组织中的成员资格的标志。

(二) 注册集体商标所需材料

《商标注册申请书》、商标图样、身份证明文件复印件、集体商标使用管理规则、集体成员名单等。

二、证明商标

(一) 概念

证明商标是指由对某种商品或者服务具有监督能力的组织所控制，而由该组织以外的单

位或者个人使用于其商品或者服务，用以证明该商品或者服务的原产地、原料、制造方法、质量或者其他特定品质的标志。

（二）注册证明商标所需材料

《商标注册申请书》、商标图样、身份证明文件复印件、证明商标使用管理规则。

三、地理标志

地理标志是指标示某商品来源于某地区，该商品的特定质量、信誉或者其他特征，主要由该地区的自然因素或者人文因素所决定的标志。

地理标志可以作为证明商标或者集体商标申请注册，注册时需提交以下材料：

（一）《商标注册申请书》。委托商标代理机构代理的，还应当附上《商标代理委托书》。

（二）申请人主体资格证书复印件（需加盖申请人公章）

外国人或者外国企业申请地理标志集体商标、证明商标注册的，应当提供该地理标志以其名义在其原属国受法律保护的证明。

（三）地理标志所标示地区的县级人民政府或者行业主管部门授权申请人申请注册并监督管理该地理标志的文件。

（四）有关该地理标志产品客观存在及信誉情况的证明材料。

（五）地理标志所标示的地域范围划分的相关文件、材料。

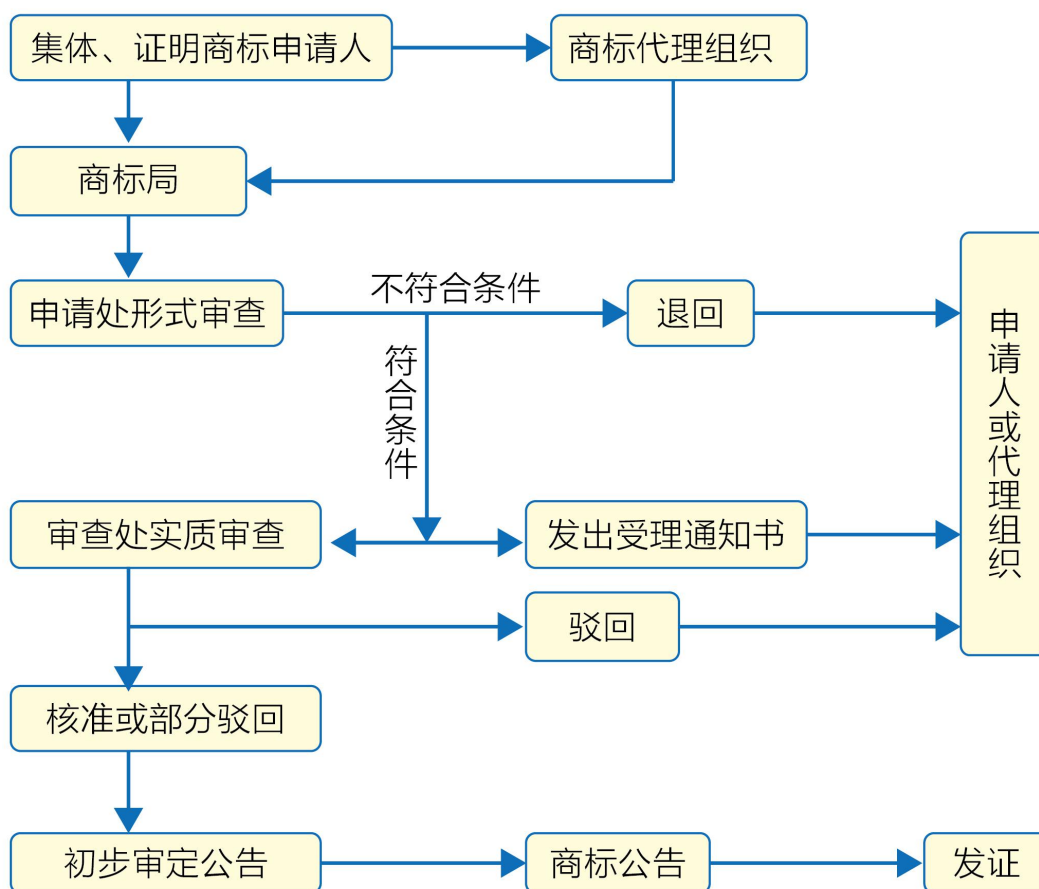
（六）地理标志集体商标、证明商标使用管理规则。地理标志集体商标、证明商标使用管理规则模本可在中国商标网（<http://sbj.cnipa.gov.cn/>）“地理标志—知识讲堂”栏目中下载。

（七）地理标志商品的特定质量、信誉或者其他特征与当地自然因素、人文因素关系的说明。

（八）地理标志申请人具备监督检测该地理标志能力的证明材料。申请人具备检验检测能力的，应提交申请人所具有的检测资质证书或当地政府出具的关于其具备检测能力的证明文件，以及申请人所具有的专业检测设备清单和专业检测人员名单。

申请人委托他人检验检测的，应当附送申请人与具有检验检测资格的机构签署的委托检验检测合同原件，并提交该检验检测机构的检测资质证书以及检测设备清单和检测人员名单。

集体、证明商标（地理标志）注册申请流程



国家知识产权局常用网址及咨询电话

一、常用网址及系统

- (一) 国家知识产权局：<http://www.cnipa.gov.cn>
- (二) 国家知识产权局公共服务网：http://ggfw.cnipa.gov.cn:8010/PatentCMS_Center/
- (三) 国家知识产权局政务服务平台：<https://www.cnipa.gov.cn/col/col1510/index.html>
- (四) 中国专利电子申请网：<http://cponline.cnipa.gov.cn>
- (五) 专利事务服务系统：<http://cpservice.cnipa.gov.cn>
- (六) 专利缴费信息网上补充及管理系统：<http://fee.cnipa.gov.cn>
- (七) 中国及多国专利审查信息查询系统：<http://cpquery.cnipa.gov.cn>
- (八) 中国商标网：<http://sbj.cnipa.gov.cn/>
- (九) 地理标志产品保护申请电子受理平台：<http://dlbzsl.hizhuanli.cn:9000/>
- (十) 作为集体商标、证明商标注册的地理标志网上申请：<http://sbj.cnipa.gov.cn/wssq/>
- (十一) 商标网上注册申请服务系统：<http://wssq.sbj.cnipa.gov.cn:9080/tmsve/>

二、业务咨询电话

- (一) 国内专利申请受理及专利缴费查询电话：010-62356655
- (二) 专利事务服务咨询电话：010-62086383（专利许可备案、专利权质押、优先审查）
- (三) 专利国际申请（国际阶段）：010-62088476
- (四) 专利国际申请（国家阶段）：010-62088300
- (五) 商标注册：010-6328500
- (六) 马德里商标国际注册：010-63219581

国家知识产权局云南业务受理窗口简介

一、职能

国家知识产权局云南业务受理窗口，前身为国家知识产权局昆明代办处，是经国家知识产权局批准设立的机构，现隶属于云南省市场监督管理局，与云南省市场监督管理局知识产权公共服务处合署办公，其主要职能是承担国家知识产权局授权或委托的专利、商标业务工作；开展专利、商标等知识产权知识及政策的宣传培训；为社会公众提供专利、商标相关事务办理及咨询服务。

二、业务范围

（一）专利业务

- 1.受理除 PCT 专利申请以外的内地申请人面交、寄交或以电子形式提交的专利申请文件；外国申请人及港、澳、台地区的专利申请人委托内地依法设立的专利代理机构提交的专利申请文件。含分案申请、要求优先权及保密申请文件；
- 2.专利费用减缴备案请求的受理审核；
- 3.对已办理专利证书及专利申请受理通知书、授权通知书发文自取备案手续的代理机构发放专利证书及通知书；
- 4.代收由申请人（专利权人）或代理机构缴纳的专利（申请）费用。不收取 PCT 专利申请费用以及港、澳、台地区法人或个人直接由境外汇交的专利（申请）费用及国防专利（申请）费用；
- 5.受理专利优先审查请求；
- 6.制作并发放专利登记簿副本；
- 7.办理专利实施许可合同备案；
- 8.受理专利权质押登记材料；
- 9.对提交专利申请同时提出向外国申请专利的保密审查请求进行审查。

（二）商标业务

- 1.商标注册申请受理。

2.商标后续申请手续办理（含商标变更、转让转移、续展、注销、使用许可备案、更正、补发注册证、补发变更转让续展证明）等。

三、通讯方式及服务时间

通讯方式

地 址：云南省昆明市日新东路376号云南省市场监督管理局附楼1楼服务大厅

邮政编码：650228

咨询电话：0871-64568947 传 真：0871-64568997

业务咨询 qq 群：190177008

对外服务时间（法定工作日）

受理业务： 上 午：8:30—11:30 下 午：14:00—17:30

收费业务： 上 午：8:30—11:30 下 午：14:00—16:30（现金缴费截止至16:00）

云南省专利代理机构

（截至2021年3月）

序号	机构名称	地址	联系电话
1	昆明正原专利商标代理有限责任公司	昆明市北京路 612 号银海 SOHO 国际公寓 D 座 1302 号	0871-63133321 0871-63131523 0871-63135149
2	红河州专利事务所	云南省蒙自市银河路 36 号	0873-3720973
3	云南省曲靖市专利事务所	云南省曲靖市经开区三江大道（曲靖市市场监督管理局办公二区）	0874-3419198
4	昆明大百科专利事务所	昆明市护国路 69 号护国大厦 18 楼 D 座	0871-63151403
5	昆明协立知识产权代理事务所	昆明市北京路 SOHO 俊园 10 幢 2 单元 607 室	0871-63177417
6	云南派特律师事务所	昆明市东风东路 48 号金泰大厦 1709 室	0871-63339485
7	昆明科阳知识产权代理事务所	昆明市人民东路栗树头 7 幢 1 单元 301 号	0871-63127538
8	昆明慧翔专利事务所	云南省昆明市建设路昆明理工大学莲花苑 6-301	0871-65177869
9	昆明合众智信知识产权事务所	云南省昆明市西山区日新中路 618 号润城第一大道 2 栋 1108 室	0871-63112172
10	昆明祥和知识产权代理有限公司	云南省昆明市高新区菱菱路西城心景休闲广场东塔（环球时代东塔）1408 号	0871-65366265
11	昆明今威专利商标代理有限公司	昆明市北京路与永平路交叉路口（昆明火车站西侧）鑫都韵城 6 幢写字楼 22 楼	0871-63144528
12	昆明知道专利事务所（特殊普通合伙企业）	云南省昆明市西山区云纺东南亚商城 B 座 604 室	0871-63148118
13	曲靖科岚专利事务所	曲靖市沾益区东盛路 88 号	0874-3030345
14	昆明盈科众德知识产权代理事务所	昆明市北京路世纪俊园二期 4 幢一单元 1103 室	0871-66192266
15	昆明盛鼎宏图知识产权代理事务所（特殊普通合伙）	昆明市五华区青年路华一广场 16 楼	0871-63120501
16	昆明人从众知识产权代理有限公司	云南省昆明市官渡区云秀路 7 号滇创季官产业园 7 楼 E-07	0871-67196886
17	昆明润勤同创知识产权代理事务所（特殊普通合伙）	云南省昆明市五华区青年路美亚大厦 11 楼	0871-68585050
18	云南凌云律师事务所	云南省昆明市前福路 229 号凌云大厦 17 层	0871-64174088
19	昆明盈正知识产权代理事务所（特殊普通合伙）	云南省昆明市经济技术开发区浦发路 16 号云南创新生物产业孵化器 A 幢六楼	0871-66098608

20	昆明普发诺拉知识产权代理事务所(特殊普通合伙)	云南省昆明市西山区红星国际广场7栋1818室	0871-67329520
21	昆明合盛知识产权代理事务所(普通合伙)	云南省昆明市盘龙区人民东路6号新华大厦8楼F室	0871-65168038
22	昆明顺新图盛专利代理事务所(特殊普通合伙)	云南省昆明市官渡区吴井路32号百富琪商业广场A座2119号	0871-66377796 0871-63925118
23	昆明叶子知识产权代理事务所(普通合伙)	云南省昆明市官渡区环城南路156号幸福家园8-C	0871-63199092
24	昆明鸿昊知识产权代理事务所(特殊普通合伙)	云南省昆明高新区滇景名筑校区9栋707室	0871-65385118
25	昆明同聚专利代理有限公司	云南省昆明市五华区人民西路壹号广场6-3506	0871-67327732
26	昆明明润知识产权代理事务所(普通合伙)	五华区学府路金鼎科技园18号平台a座106	0871-65395906
27	昆明金科智诚知识产权代理事务所(普通合伙)	中国(云南)自由贸易试验区昆明片区官渡区吴井路32号百富琪商业广场B座B1402号	0871-63399334
28	云南聚泰知创知识产权代理事务所(普通合伙)	云南省楚雄彝族自治州高新技术产业开发区紫溪大道227号创新创业服务中心	0871-63931353
29	昆明科众知识产权代理事务所(普通合伙)	云南省昆明市盘龙区人民东路93号金泉大酒店西附楼212	0871-68408068
30	云南律翔知识产权代理事务所(普通合伙)	云南省昆明高新区科光路8号海源财富中心6栋2507室	0871-68183786

专利代理机构云南分支机构

序号	机构名称	地址	联系电话
1	北京名华博信知识产权代理有限公司昆明分公司	云南省昆明市禧瑞都永安国际31楼9-10-11室	0871-65157662
2	南京钟山专利代理有限公司昆明分公司	云南省昆明市盘龙区白龙路425号晨曦街洋房2栋3号	13619629096
3	北京市盈科律师事务所昆明分所	云南省昆明市盘龙区北京路987号俊发中心12-13层	0871-63160148
4	北京中政联科专利代理事务所(普通合伙)昆明分所	云南省昆明市高新区滇缅大道U族部落A栋502号	0871-68302857
5	成都睿道专利代理事务所(普通合伙)昆明分所	昆明市南屏街88号昆明世纪广场主塔楼14层1403、1404室	0871-65517530
6	上海精晟知识产权代理有限公司昆明分公司	云南省昆明市官渡区关上街道办事处关兴路217号电子商务产业园6楼612室	15887202974

7	北京和联顺知识产权代理有限公司昆明分公司	云南省昆明市盘龙区王旗营金领地大厦6楼办公4室	0871-66012493
8	成都九鼎天元知识产权代理有限公司云南分公司	云南省昆明市五华区学府路690号金鼎科技园16号平台A栋二楼	0871-65526268
9	北京律诚同业知识产权代理有限公司云南分公司	云南省昆明市五华区王筇路46号国茶港D栋2605室	0871-68189649
10	北京卓岚智财知识产权代理事务所(特殊普通合伙)云南分所	云南省昆明市盘龙区白云路258号官房广场12楼C座	18108756801
11	成都市鼎宏恒业知识产权代理事务所(特殊普通合伙)昆明分所	云南省昆明市五华区青年路387号华一广场1616号	0871-63120501
12	北京华际知识产权代理有限公司昆明分公司	云南省昆明市盘龙区北京路广场金色年华A座1806、1807号	18314406489
13	昆明合众智信知识产权事务所保山分所	云南省保山市隆阳区永昌街道正阳北路西侧272号五楼	18213064294
14	昆明合众智信知识产权事务所巍山办事处	云南省大理州巍山县南诏镇文献街延长线书香庭院二期商铺2806号	18987214573
15	昆明合众智信知识产权事务所楚雄分所	云南省楚雄高新区紫溪大道227号双创中心内	13518759507

云南省检验检疫地理标志产品名录

序号	产品名称	地区
1	云南红葡萄酒	云南省
2	云南白药	云南省
3	抚仙湖银鱼冷冻制品	玉溪市
4	通海萝卜红	玉溪市通海县
5	元江茉莉花茶	玉溪市元江县
6	香格里拉松茸	迪庆州香格里拉市
7	香格里拉藏药	迪庆州香格里拉市
8	云南下关沱茶	大理州大理市
9	邓川牛奶	大理州洱源县
10	邓川全脂甜奶粉	大理州洱源县
11	漾濞大泡核桃	大理州漾濞县
12	盘龙云海系列药品	楚雄州楚雄市
13	蒙自甜石榴	红河州蒙自市

云南省地理标志保护产品名录

序号	产品名称	地区
1	宣威火腿	曲靖市
2	文山三七	文山州
3	昭通天麻	昭通市
4	红河灯盏花	红河州
5	程海螺旋藻	丽江市永胜县
6	洱源梅子	大理州洱源县
7	普洱茶	云南省
8	保山小粒咖啡	保山市
9	昌宁核桃	保山市昌宁县
10	漾濞核桃	大理州漾濞县
11	石屏豆腐	红河州石屏县
12	石屏豆腐皮	红河州石屏县
13	华坪芒果	丽江市华坪县
14	龙陵紫皮石斛	保山市龙陵县
15	广南铁皮石斛	文山州广南县
16	泸西除虫菊	红河州泸西县
17	遮放贡米	德宏州芒市
18	芒市石斛	德宏州芒市
19	呈贡宝珠梨	昆明市呈贡区
20	梁河葫芦丝	德宏州梁河县
21	腾冲红花油茶油	保山市腾冲县
22	鹤庆乾酒	大理州鹤庆县
23	牟定腐乳	楚雄州牟定县
24	寻甸牛干巴	昆明市寻甸县
25	墨江紫米	普洱市墨江县
26	维西百花蜜	迪庆州维西县
27	昌宁红茶	保山市昌宁县
28	富民杨梅	昆明市富民县
29	大姚核桃	楚雄州大姚县
30	撒坝火腿	昆明市禄劝县
31	禄丰香醋	楚雄州禄丰县
32	广南八宝米	文山州广南县
33	东川挂面	昆明市东川区
34	福贡云黄连	怒江州福贡县
35	朱苦拉咖啡	大理州宾川县
36	宾川柑橘（宾川柑桔）	大理州宾川县
37	瑞丽柠檬	德宏州瑞丽市
38	屏边荔枝	红河州屏边县
39	建水紫陶	红河州建水县
40	永德芒果	临沧市永德县
41	南华松茸	楚雄州

42	楚雄牛肝菌	楚雄州
43	华宁陶	玉溪市华宁县
44	施甸水蛭	保山市施甸县
45	博尚菜籽油	临沧市临翔区
46	路南卤腐（路南腐乳）	昆明市石林县
47	庙坝白酒	昭通市盐津县
48	汤池老酱	昆明市
49	河口香蕉	红河州

云南地理标志证明商标名录

（截止2020年11月14日）

序号	名称	地区
1	普洱茶, PUER	云南省
2	西山团结乡苹果	昆明市西山区
3	呈贡宝珠梨	昆明市呈贡区
4	夕阳香糯米	昆明市晋宁区
5	东川面条	昆明市东川区
6	八街食用玫瑰	昆明市安宁市
7	安宁弯葱	昆明市安宁市
8	安宁红梨	昆明市安宁市
9	富民杨梅	昆明市富民县
10	富民葡萄	昆明市富民县
11	嵩明生菜, SONGMINGSHENGCAI	昆明市嵩明县
12	石林圭山山羊	昆明市石林县
13	大可枇杷	昆明市石林县
14	西街口大蒜	昆明市石林县
15	撒坝猪	昆明市禄劝县
16	寻甸牛干巴, XUNDIANCATTLEKANBAR	昆明市寻甸县
17	宣威火腿, XUANWEIHAM	曲靖市宣威市
18	宣威土豆, XUANWEIPOTATO	曲靖市宣威市
19	富源大河乌猪, FUYUANDAHEWUZHU	曲靖市富源县
20	富源大河乌猪, FUYUANDAHEWUPIG	曲靖市富源县
21	富源魔芋, FUYUANMOYU	曲靖市富源县
22	富源魔芋, FUYUANMOYU	曲靖市富源县
23	罗平小黄姜, LUOPINGXIAOHUANGJIANG	曲靖市罗平县
24	罗平蜂蜜	曲靖市罗平县
25	罗平小黄姜	曲靖市罗平县
26	罗平小黄姜	曲靖市罗平县
27	罗平菜油, LUOPINGVEGETABLE	曲靖市罗平县
28	罗平鸡枞	曲靖市罗平县
29	罗平大米	曲靖市罗平县

30	师宗慧仁米	曲靖市师宗县
31	师宗黑尔糯米	曲靖市师宗县
32	师宗黑山羊, SHIZONGBLACKGOAT	曲靖市师宗县
33	师宗黑山羊, SHIZONGBLACKGOAT	曲靖市师宗县
34	乐业辣椒, LEYEPEPPERS	曲靖市会泽县
35	会泽核桃	曲靖市会泽县
36	会泽核桃	曲靖市会泽县
37	盐水石榴	曲靖市会泽县
38	玉溪窑青花, YUXIYAOQINGHUA	玉溪市红塔区
39	江川大头鱼, JIANGCHUANDATOUYU	玉溪市江川区
40	澂江藕粉, CHENGJIANGLOTUSROOTSSTARCH	玉溪市澄江县
41	澄江蓝莓, CHENGJIANGLANMEI	玉溪市澄江县
42	华宁陶, HUANINGPOTTERY	玉溪市华宁县
43	华宁柑桔	玉溪市华宁县
44	华宁大白壳核桃	玉溪市华宁县
45	易门板栗, YIMEN CHESTNUT, YIMEN	玉溪市易门县
46	易门豆豉, YIMENDOUCHI	玉溪市易门县
47	峨山大龙潭花椒	玉溪市峨山县
48	新平腌菜	玉溪市新平县
49	新平柑桔	玉溪市新平县
50	新平荔枝	玉溪市新平县
51	新平芒果	玉溪市新平县
52	元江鲤	玉溪市元江县
53	元江茉莉花	玉溪市元江县
54	元江草果	玉溪市元江县
55	元江芦荟	玉溪市元江县
56	元江芒果	玉溪市元江县
57	元江火龙果	玉溪市元江县
58	元江金桔	玉溪市元江县
59	元江甜橙	玉溪市元江县
60	元江羊街米	玉溪市元江县
61	昭通苹果	昭通市昭阳区
62	昭通天麻, ZHAOTONGRHIZOMAGASTRODIAE	昭通市昭阳区
63	昭通天麻	昭通市昭阳区
64	昭通土豆	昭通市昭阳区
65	鲁甸青花椒	昭通市鲁甸县
66	鲁甸大麻核桃, LUDIANDAMAHE Tao	昭通市鲁甸县
67	鲁甸大麻核桃, LUDIANDAMAHE Tao	昭通市鲁甸县
68	盐津乌骨鸡	昭通市盐津县
69	永善花椒	昭通市永善县
70	巧家小碗红糖	昭通市巧家县
71	保山绿蚕豆, GREENOADBEAN	保山市隆阳区
72	保山猪	保山市隆阳区
73	保山猪	保山市隆阳区

74	保山小粒咖啡	保山市隆阳区
75	保山甜柿	保山市隆阳区
76	蒲缥甜大蒜	保山市隆阳区
77	腾冲黑茶	保山市腾冲市
78	腾冲红茶	保山市腾冲市
79	腾冲乌龙茶	保山市腾冲市
80	腾冲绿茶	保山市腾冲市
81	腾冲白茶	保山市腾冲市
82	腾冲雪鸡	保山市腾冲市
83	槟榔江水牛	保山市腾冲市
84	明光小耳猪	保山市腾冲市
85	槟榔江水牛	保山市腾冲市
86	腾冲雪鸡	保山市腾冲市
87	腾冲饵丝, TENGCHONGERSI	保山市腾冲市
88	腾冲红花油茶	保山市腾冲市
89	腾冲红花油茶油	保山市腾冲市
90	腾冲江东银杏	保山市腾冲市
91	龙陵黄山羊	保山市龙陵县
92	龙陵黄山羊	保山市龙陵县
93	龙陵黄龙玉雕	保山市龙陵县
94	龙陵紫皮石斛, LONGLINGZIPISHIHU	保山市龙陵县
95	昌宁红茶	保山市昌宁县
96	昌宁红茶, CHANGNINGHONGCHA	保山市昌宁县
97	昌宁核桃, CHANGNINGHETAO	保山市昌宁县
98	昌宁核桃, CHANGNINGHETAO	保山市昌宁县
99	丽江玛咖, LJMACA	丽江市古城区
100	丽江雪桃, LIJIANGSNOWPEACH	丽江市古城区
101	丽江烟叶	丽江市古城区
102	丽江食用玫瑰	丽江市古城区
103	他留乌骨鸡	丽江市永胜县
104	永胜软籽石榴	丽江市永胜县
105	华坪芒果, HUAPINGMANGO	丽江市华坪县
106	思茅咖啡	普洱市思茅区
107	普洱咖啡	普洱市思茅区
108	思茅松, SIMAOSONG	普洱市思茅区
109	普洱烟叶, PUERTOBACCO	普洱市思茅区
110	普洱石斛, PUERSHIHU	普洱市思茅区
111	宁洱黄心红薯	普洱市宁洱县
112	墨江紫米, MOJIANGVIOLETRICE	普洱市墨江县
113	景东紫胶, JINGDONGLAC	普洱市景东县
114	景东核桃, JINGDONGWALNUT	普洱市景东县
115	景东核桃, JINGDONGWALNUT	普洱市景东县
116	景东芒果, JINGDONGMANGO	普洱市景东县
117	镇沅砍盆箐茶	普洱市镇沅县

118	镇沅黑山羊, ZHENYUANHEISHANYANG	普洱市镇沅县
119	镇沅瓢鸡	普洱市镇沅县
120	镇沅核桃, ZHENYUANHETAO	普洱市镇沅县
121	镇沅蜂蜜, ZHENYUANHONEY	普洱市镇沅县
122	镇沅黑古陶	普洱市镇沅县
123	江城黄牛, JIANG CHENG YELLOW CATTLE, JIANGCHENG	普洱市江城县
124	澜沧柁依	普洱市澜沧县
125	西盟米荞, XINMENGMIQIAO	普洱市西盟县
126	孟连牛油果	普洱市孟连县
127	临沧澳洲坚果	临沧市临翔区
128	临沧澳洲坚果	临沧市临翔区
129	凤庆滇红茶, FENGQINGDIANHONGTEA	临沧市凤庆县
130	云县白花木瓜	临沧市云县
131	永德芒果, YONGDEMANGGO	临沧市永德县
132	镇康马鞍山茶	临沧市镇康县
133	德宏柠檬	德宏州芒市
134	德宏水牛	德宏州芒市
135	德宏水牛, M	德宏州芒市
136	德宏咖啡, DEHONGCOFFEE	德宏州芒市
137	德宏香软米	德宏州芒市
138	德宏香软米	德宏州芒市
139	瑞丽柠檬, RUILILEMON	德宏州瑞丽市
140	瑞丽蜜柚, RUILIPOMELO	德宏州瑞丽市
141	瑞丽芒果, RUILIMANGGUO	德宏州瑞丽市
142	瑞丽香蕉, RUILIXIANGJIAO	德宏州瑞丽市
143	瑞丽西瓜, RUILIXIGUA	德宏州瑞丽市
144	瑞丽香瓜, RUILIXIANGGUA	德宏州瑞丽市
145	瑞丽菠萝, RUILIBOLUO	德宏州瑞丽市
146	梁河回龙茶	德宏州梁河县
147	梁河葫芦丝	德宏州梁河县
148	盈江昔马小耳朵猪	德宏州盈江县
149	盈江昔马小洋芋	德宏州盈江县
150	陇川枇杷	德宏州陇川县
151	陇川黄牛	德宏州陇川县
152	陇川黄牛	德宏州陇川县
153	陇川油茶	德宏州陇川县
154	陇川猕猴桃	德宏州陇川县
155	福贡云黄连	怒江州福贡县
156	独龙鸡	怒江州贡山县
157	独龙牛	怒江州贡山县
158	兰坪乌骨绵羊, LANPINWUGUMIANYANG	怒江州兰坪县
159	香格里拉土豆	迪庆州香格里拉市
160	香格里拉辣椒	迪庆州香格里拉市

161	攀天阁黑谷米	迪庆州维西县
162	维西糯山药	迪庆州维西县
163	维西当归	迪庆州维西县
164	维西乌骨羊	迪庆州维西县
165	维西核桃	迪庆州维西县
166	维西重楼	迪庆州维西县
167	维西百花蜜	迪庆州维西县
168	维西天麻	迪庆州维西县
169	德钦土鸡	迪庆州德钦县
170	德钦藏香猪	迪庆州德钦县
171	宾川柑桔, BINCHUANGANJU	大理州宾川县
172	宾川朱苦拉咖啡	大理州宾川县
173	宾川拉乌核桃	大理州宾川县
174	宾川红提葡萄	大理州宾川县
175	宾川红提葡萄, BINCHUANHONGTIPUTAO	大理州宾川县
176	宾川附子	大理州宾川县
177	宾川软籽石榴, BINCHUAN SOFTSEED POMEGRANTE	大理州宾川县
178	宾川冬桃	大理州宾川县
179	弥渡大青菜	大理州弥渡县
180	弥渡酸腌菜, MIDUSUANYANCAI	大理州弥渡县
181	弥渡大芋头, MIDUDAYUTOU	大理州弥渡县
182	弥渡卷蹄, MIDUJUANTI	大理州弥渡县
183	弥渡大蒜	大理州弥渡县
184	永平白木瓜	大理州永平县
185	永平鹅	大理州永平县
186	诺邓黑猪	大理州云龙县
187	云龙绿茶	大理州云龙县
188	关坪天麻	大理州云龙县
189	洱源梅子	大理州洱源县
190	剑川木雕, JIANCHUANMUDIAO	大理州剑川县
191	马厂归	大理州鹤庆县
192	漾濞核桃, YANGBIWALNUT	大理州漾濞县
193	漾濞核桃, YANGBIWALNUT	大理州漾濞县
194	南涧无量山红茶	大理州南涧县
195	南涧绿茶	大理州南涧县
196	无量山乌骨鸡	大理州南涧县
197	无量山乌骨鸡蛋	大理州南涧县
198	南涧无量山火腿	大理州南涧县
199	巍山红雪梨, WEISHANHONGXUELI	大理州巍山县
200	祥云百合	大理州祥云县
201	楚雄核桃	楚雄州楚雄市
202	楚雄核桃	楚雄州楚雄市
203	滇中牛	楚雄州楚雄市
204	南华松茸	楚雄州楚雄市

205	楚雄牛肝菌	楚雄州楚雄市
206	楚雄牛肝菌	楚雄州楚雄市
207	南华松茸	楚雄州楚雄市
208	牟定腐乳, MD	楚雄州牟定县
209	姚安豌豆, YAOANWANDOU	楚雄州姚安县
210	姚安山药, YAOANSHANYAO	楚雄州姚安县
211	姚安百合, YAOANBAIHE	楚雄州姚安县
212	大姚核桃, DAYAOWALNUT	楚雄州大姚县
213	大姚核桃, DAYAOWALNUT	楚雄州大姚县
214	大姚小把粉丝, DAYAOXIAOBAFENSI	楚雄州大姚县
215	元谋番茄, YUANMOUFANQIE	楚雄州元谋县
216	元谋青枣	楚雄州元谋县
217	武定壮鸡, WUDINGZHUANGJI	楚雄州武定县
218	武定鸡, WUDINGJI	楚雄州武定县
219	武定壮鸡, WUDINGZHUANGJI	楚雄州武定县
220	武定鸡, WUDINGJI	楚雄州武定县
221	双柏茶	楚雄州双柏县
222	蒙自石榴, MENGZISHILIU	红河州蒙自市
223	蒙自过桥米线	红河州蒙自市
224	蒙自过桥米线	红河州蒙自市
225	蒙自年糕	红河州蒙自市
226	蒙自大枇杷, MENGZIDAPIPA	红河州蒙自市
227	开远木棉, KAIYUANMUMIAN	红河州开远市
228	开远蜜桃	红河州开远市
229	弥勒葡萄, MILEPRAPES	红河州弥勒市
230	建水洋葱, JIANSHUIONION	红河州建水县
231	建水酸石榴	红河州建水县
232	建水草芽	红河州建水县
233	建水小米辣	红河州建水县
234	建水紫陶	红河州建水县
235	陶建水紫陶, JIANSHUIPURPLEPOTTERYJS	红河州建水县
236	建水陶	红河州建水县
237	石屏杨梅	红河州石屏县
238	石屏豆腐皮, SHIPINGDOUFUPI	红河州石屏县
239	石屏豆腐	红河州石屏县
240	泸西灯盏花, LUXIDENGZHANHUA	红河州泸西县
241	泸西高原梨, LU XI PLATEAU PEAR, LUXI	红河州泸西县
242	元阳梯田红米, YUANYANGTITIANHONGMI	红河州元阳县
243	元阳香蕉, YUANYANGBANANAYY	红河州元阳县
244	金平香蕉, JINPINGBANANA	红河州金平县
245	金平人参	红河州金平县
246	金平砂仁	红河州金平县
247	屏边猕猴桃, PINGBIANMIHOUTAO	红河州屏边县
248	屏边荔枝, PINGBIANLIZHI	红河州屏边县

249	云南矮马	红河州屏边县
250	屏边草果	红河州屏边县
251	文山三七, WENSHANSANQI	文山州文山市
252	丘北辣椒, QIUBEICHILLI	文山州文山市
253	丘北辣椒, QIUBEICHILLI	文山州文山市
254	广南高峰黄牛	文山州广南县
255	广南高峰黄牛	文山州广南县
256	广南铁皮石斛, GJ, GUANGNANTIEPISHIHU	文山州广南县
257	广南西枫斗, GUANGNANXIFENGDOU	文山州广南县
258	富宁八角	文山州富宁县
259	西双版纳茶花鸡	版纳州景洪市
260	西双版纳斗鸡	版纳州景洪市
261	西双版纳菠萝	版纳州景洪市
262	西双版纳香蕉	版纳州景洪市
263	西双版纳小耳猪	版纳州景洪市
264	勐海茶	版纳州勐海县
265	勐海茶	版纳州勐海县
266	勐海班章茶	版纳州勐海县
267	勐海老曼峨茶	版纳州勐海县
268	勐海帕沙茶	版纳州勐海县
269	勐海章朗茶	版纳州勐海县
270	勐海贺开茶	版纳州勐海县
271	勐海南糯山茶	版纳州勐海县
272	勐海曼糯茶	版纳州勐海县
273	勐海曼兴龙茶	版纳州勐海县
274	勐海章家茶	版纳州勐海县
275	勐海保塘茶	版纳州勐海县
276	勐海大安茶	版纳州勐海县
277	勐海贺松茶	版纳州勐海县
278	勐海班盆茶	版纳州勐海县
279	勐海结良茶	版纳州勐海县
280	勐海巴达曼迈茶	版纳州勐海县
281	勐海香米	版纳州勐海县
282	易武正山茶	版纳州勐腊县

说明：表中重复项为同一名称注册不同商标类别。